



BERGAMO LAVORO
**BILANCIO
SOCIALE
2022**

LAVORARE CON CURA



LETTERA DELLA PRESIDENTE

Carla Rossi

LA SOLIDITÀ

Prendo spunto dal precedente anno con la frase...

“La solidità della Cooperativa è data dal suo procedere passo passo senza dimenticare nessuno e fare della solidarietà il modo di procedere.”

Continuiamo così... Aggiungo che oggi consolidando i rapporti con il mondo profit **il nostro modello di Cooperativa tiene insieme il mondo del lavoro e quello dell'inclusione sociale che si incontrano definendo un'identità unica: la nostra...**

LE RELAZIONI

Abbiamo dato spazio alle relazioni e ai rapporti principalmente tra le aree sociale e produttiva nell'intento di far confluire buone prassi e capacità organizzativa. Abbiamo sostenuto incontri e condiviso metodi di produzione. I benefici di questa collaborazione dovrebbero favorire il gruppo di lavoro interno, operatori di produzione, educatori e amministrazione, e il rapporto con aziende e collaboratori nostri clienti.

LA MISSIONE SOCIALE

L'ampliamento delle attività produttive consente l'accesso al lavoro e una formazione professionale di qualità per tutti con l'obiettivo di favorire un'occupazione dignitosa. Da oltre 30 anni adempiamo alla nostra missione sociale offrendo alle aziende un servizio specializzato di produzione e assemblaggi. Molte di queste sono interessate non solo all'inserimento ma anche alla piena inclusione delle persone con disabilità nel mercato del lavoro.

I VANTAGGI

All'oggi i vantaggi di collaborare con un'impresa del Terzo Settore come Bergamo Lavoro risiedono:

1. nel poter contare su un partner capace di governare tutte le complessità normative, operative e organizzative legate alla gestione della disabilità in azienda;
2. nel costruire una collaborazione capace di coniugare l'attenzione ai bisogni sociali delle persone fragili con gli standard di qualità ed efficienza richiesti dal mercato; ciò è possibile grazie alle nostre skill specialistiche e ad un approccio su misura nei progetti di accompagnamento, formazione e inserimento;
3. nell'avviare pratiche virtuose di responsabilità sociale, ampliando le proprie relazioni nel contesto territoriale e contribuendo attivamente ad un cambiamento positivo.

Il nostro approccio mirato ci consente di costruire con l'azienda cliente un progetto su misura che ci permetta di diffondere il nostro agire in modo consapevole.



L'apertura al territorio attraverso il progetto "Storicity" ha permesso l'intensificarsi dei rapporti con le istituzioni e la partecipazione a eventi e progetti. La Cooperativa, con ANMIC e UICIBE, ha favorito il dialogo sul territorio e tra le associazioni bergamasche.

Fare i primi passi nel settore turismo con l'attenzione all'inclusione e all'accoglienza obbliga a rendersi visibili e accessibili al territorio, significa farsi permeare, aprirsi a collaborazioni per noi nuove e impegnative. Il progetto, oltre ad essere una possibilità di lavoro e occupazione, vorrebbe rispondere ai bisogni non certo essenziali ma di diversa intensità che consentono una migliore qualità di vita.

L'occasione di rimodulare l'appartamento in via del Guerino in due unità immobiliari ed il coinvolgimento e la capacità di coordinare, con l'Associazione ANMIC, interventi più ampi che includono ulteriori unità immobiliari ad Azzano e Pizzino, ha consentito di raccogliere finanziamenti e interesse da parte dell'opinione pubblica.

Programmare gli interventi, raccogliere le esigenze dei finanziatori e rendere pubblico il nostro progetto ha richiesto impegno e dedizione sia nei rapporti con gli enti pubblici che privati, ma ha dato modo a tutti di ri-pensarci e ri-vederci con uno sguardo più ampio in grado di cogliere le potenzialità che la Cooperativa è in grado di mettere in campo.

Sappiamo operare nel privato nel settore manifatturiero in modo consapevole ed egregio, grazie all'esperienza sul campo dei nostri collaboratori, ma sappiamo anche volgere lo sguardo oltre la siepe di casa.

Oggi a tutti noi è arrivato il messaggio che innovare è un dovere! Senza innovazione non c'è futuro! Dicono... Certo, ma sul come arrivarci spetta alla creatività, alle capacità e al conseguente impegno di procedere con intelligenza e cautela.

Procediamo con un bel bagaglio di esperienza che questa avventura ci ha dato. Ricordo con affetto le persone che in quest'anno hanno camminato con noi...

STORICITY

INNOVAZIONE E FUTURO

LA MERAVIGLIA DELLE STORIE CONDIVISE

TURISMO E CULTURA
ACCESSIBILI A TUTTI

STORICITY
STORIE DI TURISMO ACCESSIBILE





**BERGAMO
LAVORO**

Bergamo Lavoro è una Cooperativa Sociale per l'inserimento lavorativo iscritta all'albo delle cooperative della tipologia B.

L'organizzazione si posiziona sul territorio Bergamasco e si interfaccia prevalentemente con il mercato del lavoro nel settore dell'assemblaggio. Inoltre, attraverso le attività produttive, svolge attività di formazione e inserimento professionale di persone fragili, appartenenti alle categorie protette.

Nel corso della sua crescita si è specializzata arrivando ad individuare e focalizzare l'attenzione su due aree specifiche di intervento: un'area sociale ed un'area produttiva.



**AREA
SOCIALE**

Nell'area sociale viene curato l'inserimento lavorativo delle fasce sociali più fragili.

Quest'area svolge un attivo ruolo sociale, anche grazie alla collaborazione con il Comune di Bergamo e con altri Enti locali. Da Novembre 2020, insieme all'Associazione ANMIC, nostra socia fondatrice, l'area si arricchisce di un nuovo progetto che prevede l'introduzione di attività dedicate all'accoglienza turistica prevalentemente a fruitori disabili. Il progetto prevede opportunità occupazionali per persone invalide.

Il progetto è in fase di realizzazione, in partnership con ANMIC e UICIBE, grazie anche al finanziamento del PROGRAMMA RINASCIMENTO BERGAMO – attraverso il Bando Artemisia e della FONDAZIONE CARIPLO – attraverso i Bandi Emblematici Provinciali.



**AREA
PRODUTTIVA**

L'area produttiva è caratterizzata da processi industriali e collaborazioni con partner del territorio, specializzate nella produzione e nell'assemblaggio di componenti meccaniche ed elettriche anche di grandi dimensioni.

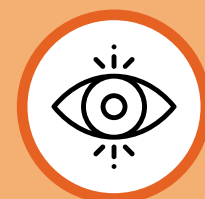
Anche in quest'area trovano occupazione persone con diverse tipologie di svantaggio che nel percorso di formazione on the job hanno acquisito competenze tali da consentire una strutturazione delle fasi di lavorazione e dei processi, più complessa rispetto agli assemblaggi realizzati nell'area sociale.

È importante gestire gli inserimenti lavorativi ponendo maggiore attenzione alle competenze acquisite dalle persone individuate, sempre in considerazione del fatto che rimane un contesto a cui non manca l'attenzione all'aspetto sociale".



**LA NOSTRA
MISSION**

Mantenere un costante livello qualitativo delle risposte ai bisogni interni, utenti, dipendenti, volontari, aziende committenti sia ai servizi esterni.



**LA NOSTRA
VISION**

Garantire la presenza sul territorio di spazi lavorativi per tutti, anticipare il prossimo futuro nel mondo del lavoro con proposte innovative che mirino a sostenere nuovi scenari esistenziali ed economici.

Vedere lavoro, territorio e fragilità come vertici di un triangolo produttivo capace di creare vero benessere economico e sociale.



**BENESSERE
AZIENDALE**

Nel 2022 la Cooperativa ha aderito ad un programma di welfare aziendale dedicato ai propri lavoratori in collaborazione con il Fondo Cooperazione e Salute e con la cooperativa Namastè.

È stata data la possibilità a tutti i dipendenti di fare uno screenig attraverso esami di laboratorio, ed è stato messo a disposizione il nostro medico del lavoro qualora il personale avesse avuto la necessità di approfondire gli esiti.

L'intenzione della Cooperativa è quella di ampliare l'offerta di welfare negli anni a venire, siglando eventualmente una convenzione con Namastè Salute per permettere a tutti di fare delle visite specialistiche o delle terapie a costi contenuti. Il Consiglio di Amministrazione sta valutando il da farsi.

Inoltre, la Cooperativa ha scelto di proseguire nell'erogazioni di Bonus Welfare ai propri dipendenti, perché riteniamo che il benessere aziendale non può e non deve essere una parola priva di fondamento, ma un fatto concreto a tutela della vita di chi lavora.



IL TERRITORIO

BERGAMO LAVORO

È una realtà strettamente connessa al territorio provinciale.

Il nome dice di noi.

Negli anni abbiamo stretto solide relazioni con molte aziende della provincia e questi legami di lunga durata ci hanno dato l'opportunità di crescere nella comprensione del tessuto produttivo autoctono e nelle abilità professionalità.

Siamo entrati in contatto con aziende leader di settore, alcune, come Gruppo Longhi, Biticino, Clay Paky, Schneider Electric, ci hanno esternalizzato alcune commesse di lavoro. Lavorare in questi contesti ha rappresentato una sfida impagabile dal punto di vista professionale e umano.



biticino

ISOIL
IMPIANTI

Italfim

CLAYPAKY
AN OSRAM BUSINESS

Schneider
Electric

burlodge

WMT
Lavorazioni per Articoli Plastici

flovey
SCAMBIATORI DI CALORE

Abbiamo visto crescere la nostra autorevolezza sul territorio e abbiamo avuto il piacere di essere letti da molti come un contesto innovativo e creativo, dove anche i lavoratori fragili possono sperimentare e mettere in gioco le proprie abilità.

Negli anni, siamo stati contattati da aziende private, da servizi comunali e da servizi d'inserimento lavorativo, con cui abbiamo collaborato attivamente per creare percorsi formativi e occupazionali ad hoc.

Il momento storico che stiamo vivendo porta tutti noi a doverci ripensare, ma le relazioni strette in questi anni e il fermento del nostro territorio rappresentano certamente punti di forza da cui trarre motivazione e nuova ispirazione.

Per proseguire in questo lavoro di lettura dei bisogni, costruzione, e restituzione al territorio di ciò che è il nostro operato **abbiamo deciso di investire le nostre risorse umane ed economiche in una nuova sfida, attivando un nuovo settore che è quello del turismo accessibile.**

STORICITY

Il 2022 in questo senso è stato un anno in cui abbiamo investito in termini di relazioni e di rete, abbiamo aperto collaborazioni con diverse realtà del territorio. Attualmente abbiamo già sviluppato momenti di collaborazione con l'Accademia Carrara, l'Orto botanico, il Parco dei Colli, con cui intendiamo continuare a progettare, sull'anno a venire, momenti di scambio.

Abbiamo coinvolto nel nostro progetto anche le associazioni delle guide di Bergamo: "Gruppo Guide turistiche città di Bergamo" e "Bergamo su e giù" affinché possiamo essere risorsa reciproca per lo sviluppo di esperienze turistiche accessibili.

Un rappresentante del progetto partecipa stabilmente al tavolo provinciale che si occupa di turismo accessibile e che si è costituito nel 2022 ha realizzato tour con le famiglie attualmente in carico aventi uno o più membri disabili. Stiamo collaborando con le cooperative sociali e le associazioni che si occupano di disabilità al fine di coinvolgerle anche nella sperimentazione dei nostri tour e raccogliere da loro le indicazioni che permettono di migliorare sempre di più le proposte portate avanti.

Con il Consorzio Solco Città Aperta e con le cooperative ad esso associate, grazie alla coprogettazione in essere relativa ad un sistema integrato di servizi per le persone disabili e le loro famiglie, abbiamo dato vita al progetto Storicity.

Il nostro progetto è partner di "Turismo Accessibile Bergamo", il portale di 4 cooperative sociali bergamasche (Cooperativa Bergamo Lavoro SCS, Alchimia Cooperativa Sociale, Cooperativa Aquilone e Cooperativa Ruah) che offrono alloggi, servizi e offerte di svago dedicati a turisti e turiste con diverse fragilità, certificati dal marchio "Ospitalità senza barriere - servizi residenzialità e turismo".

Il marchio garantisce attenzione all'accessibilità e accoglienza, verificata da esperti. Il marchio è frutto di un progetto del 2014 sul turismo accessibile e inclusivo del Consorzio Il Solco del Serio e inizialmente attivato in Valle Seriana e Valle di Scalve; a partire dal Settembre del 2022 è stato allargato all'intero territorio provinciale grazie alla firma di un protocollo di intesa che coinvolge Comune di Bergamo, Comunità montane, Parco delle Orobie, Visit Bergamo, Confocooperative Bergamo, Legacoop Lombardia, Coordinamento bergamasco per l'inclusione APS, C.A.I. Bergamo, ANMIC Bergamo, Ascom Bergamo, Confesercenti Bergamo, Rete Lynx, Associazione Bergamo AAA, Comitato bergamasco per l'abolizione delle barriere architettoniche e i tre GAL Valle Seriana e Laghi, Valle Brembana e Colli di Bergamo e del Canto Alto.

ATTIVITÀ DELLA SEDE DI PEDRENGO

La Cooperativa ha intrapreso le attività produttive presso la sede di Pedrengo in Via dei Giardini nell'Agosto del 2013 con l'apertura di un reparto metalmeccanico e l'assunzione di commesse in conto lavorazione che hanno richiesto lo spostamento dei macchinari del reparto pannelli di una importante azienda del territorio.

Dal 2014 ha intrapreso le attività individuando il proprio personale attraverso i Servizi che ci segnalavano situazioni di fragilità.

L'inesperienza e la poca professionalità di questi operatori ha richiesto un grande impegno formativo ma sentiamo di aver contribuito ad un preciso bisogno del territorio. Offrire occupazione, nel periodo in cui l'economia locale stava affrontando una profonda crisi di mercato.

Il personale impiegato è stato per lo più inviato dai servizi sociali o da Enti accreditati per i servizi al lavoro che si occupano di marginalità e fasce fragili. I ritmi di produzione e gli spazi idonei all'inserimento di persone con uno svantaggio L.381/99.

Durante gli anni successivi la crescita professionale degli operatori è andata di pari passo con la crescita del numero e della complessità delle lavorazioni gestite.

Attualmente realizziamo commesse per circa 1.200.000 € presso la nostra sede di Via dei Giardini 28/A, e le risorse umane coinvolte sono più di 20. Oltre alla nostra sede più industrializzata abbiamo poi la sede di Via Colleoni 4 che effettua lavorazioni di assemblaggio prevalentemente con clienti in convenzione Art. 14.

Nel 2022 abbiamo strutturato nuovi rapporti commerciali con aziende quali WMT S.r.l. e Flowex S.r.l., oltre ad ampliare la collaborazione in essere con altre aziende storiche come la Clay Paky.

Questi ampliamenti ci hanno permesso l'assunzione di altre persone con invalidità, ampliando di ulteriori 3 unità i nostri inserimenti lavorativi. Nel 2022 abbiamo quindi visto crescere le richieste delle nostre aziende clienti e riteniamo che nel 2023 avverrà un ulteriore ampliamento.

LA CRESCITA

NUOVI RAPPORTI COMMERCIALI



ATTIVITÀ DELLA SEDE DI COLOGNOLA

La sede di Colognola in Via dell'Industrie 7 vede la presenza di un laboratorio "formativo" e di un laboratorio "Socio occupazionale". Durante il 2022 abbiamo lavorato all'ampliamento delle commesse gestite presso questa sede, andando a concordare con le nostre aziende clienti una serie di accorgimenti affinché ci fosse una maggiore funzionalità nella gestione delle lavorazioni.

IL LABORATORIO FORMATIVO

L'offerta formativa ha come finalità di progettare e realizzare percorsi on the job personalizzati, mirati a potenziare e migliorare le capacità professionali di persone fragili in vista di un inserimento lavorativo in contesto aziendale.

Il progetto formativo di laboratorio si caratterizza come dispositivo pedagogico all'interno del quale il lavoro rappresenta lo strumento e il laboratorio il contesto dell'intervento formativo. La dimensione del lavoro è assunta quindi come mediazione educativa e allo stesso tempo come prospettiva prevalente. La partecipazione ai progetti prevede un programma orario personalizzato strutturato sull'intero anno solare.

Il numero dei progetti già avviati vede 2/3 postazioni attive alle quali si possono aggiungere 2 nuovi moduli formativi da attivare.

Negli ultimi anni viene richiesta una disponibilità ad accogliere persone fragili, in formazione presso scuole professionali, perché garantiamo loro un ambiente sia formativo sia protetto attraverso l'attenzione educativa necessaria al proseguimento degli obiettivi.

Il Laboratorio è completamente attrezzato e dotato di strumenti tecnici, anche di alta precisione, per eseguire le lavorazioni acquisite conto terzi da aziende esterne.

Le commesse permettono di presentare agli utenti una gamma di operazioni con difficoltà e complessità via via crescente fino al raggiungimento di un adeguato livello produttivo e qualitativo permettendo alla persona di acquisire un buon grado di professionalità.

Tutto ciò permette di poter adattare lo strumento formativo alle reali necessità del singolo e allo stato di avanzamento del suo progetto educativo individualizzato.

I dipendenti assumo un ruolo di tutor affiancando i tirocini nell'esecuzione e nelle produzioni. L'ambiente così strutturato è spesso fonte di motivazione e crescita professionale, perché vengono coinvolti nei percorsi dei tirocinanti presenti attraverso le mansioni lavorative che svolgono.

IL PROGETTO FORMATIVO

LA STRUTTURA DEL LABORATORIO



IL LABORATORIO SOCIO-OCCUPAZIONALE

Il laboratorio nasce per rispondere ad un bisogno ergoterapico.

Gli utenti, persone affette da disabilità psichica medio grave, necessitano di assumere lo status adulto e un ruolo sociale attivo connesso all'attività occupazionale lavorativa. Questo avviene attraverso la promozione di abilità funzionali importanti per la vita autonoma nell'ambiente, l'interiorizzazione di regole per una migliore competenza, flessibilità e adattabilità sociale, la scansione di ritmi e l'individuazione di momenti che regolino il quotidiano e il mantenimento e l'esercizio delle capacità operative e delle autonomie raggiunte.

Il servizio è costituito da un laboratorio di assemblaggio semplice di parti meccaniche ed elettriche.

Le commesse di lavoro vengono ordinate alla Cooperativa da parte di aziende del territorio con le quali si è costruito un legame grazie ad una forte attenzione che la Cooperativa pone nel rispetto delle tempistiche e dei livelli di qualità richiesti dalle stesse.

Le persone inserite in questo laboratorio necessitano di un costante monitoraggio educativo al fine di raggiungere e mantenere alcune autonomie necessarie per lo svolgimento del compito assegnato e la buona relazione tra le diverse persone. Il lavoro educativo consiste anche nel costante confronto con la famiglia e con i servizi sociali che hanno in carico l'utente.

Il laboratorio accoglie tra i 28/30 progetti su due turni giornalieri, nel 2022 abbiamo rinnovato l'appalto relativo ai servizi alla disabilità del Comune di Bergamo, con il Consorzio Solco Città Aperta e la Cooperativa l'Impronta, che avrà una durata triennale, fino al 2025.

Le persone presenti in laboratorio vengono segnalate dai servizi sociali comunali al nostro personale educativo che valuta insieme a servizio e famiglia il progetto individualizzato da definire.

Il progetto deve tenere conto di diversi aspetti della vita dei ragazzi con disabilità, quindi prevede interventi di diverso genere, il nostro laboratorio si incastona all'interno dei diversi servizi, collaborando a tutto tondo con gli altri attori coinvolti.

Ciò permette che la progettualità costruita sul singolo possa beneficiare di un raccordo costante e di un monitoraggio volto a approntare i cambiamenti necessari per un benessere generale della persona.

PERCHÈ È NATO

LE CARATTERISTICHE

NEL 2022 ABBIAMO OSPITATO PRESSO I NOSTRI LABORATORI DI COLOGNOLA UN TOTALE DI 26 PROGETTI CON TENUTA REGOLARE E PRESENZA COSTANTE SU TUTTO L'ANNO COSÌ SUDDIVISI:

21 PROGETTI socio occupazionali come da appalto con Bergamo

1 PROGETTO SFA di laboratorio Scanzorosciate

1 PROGETTO socio occupazionale Seriate, **2** Grassobbio, **1** Zanica

LA NOSTRA EQUIPE EDUCATIVA HA SEGUITO IN PROGETTO ANCHE DELLE PERSONE CHE AVEVANO LA NECESSITÀ DI UN SUPPORTO FORMATIVO E DI INSERIMENTO LAVORATIVO:

Gli strumenti utilizzati in questo tipo di intervento variano e riguardano sostanzialmente periodi di osservazione, formazione on the job e indicazioni specifiche sul tipo di tempistica e postazione da utilizzare per potenziare capacità e autonomie. Principalmente riguarda giovani in uscita dalla scuola o reinserimenti di persone dopo periodi di sospensione dal lavoro.

2 ABF (fascia giustizia e richiedenti asilo)

3 Mestieri (**2** invalidi + **1** fragilità)

5 Lavorando (fascia fragilità)

2 adozioni ABF

1 CPI Fragilità

Di queste persone **6 sono state poi assunte dalla Cooperativa**, proseguendo il loro percorso lavorativo con noi.

IL PROGETTO STORICITY

Il 2022 è stato per Storicity un anno particolarmente importante, durante il quale si sono sperimentati tutti i servizi messi a punto in precedenza in prospettiva di Bergamo Brescia 2023 capitale della cultura.

In questo periodo il progetto ha avuto l'opportunità di mettere alla prova la qualità dei propri servizi, offrendo al pubblico un'ampia gamma di esperienze culturali e turistiche, tra cui visite guidate, attività didattiche e possibilità di pernottamento. Il lavoro è stato rendere accessibili tutti i servizi offerti a persone con disabilità motorie, visive o uditive, mettendo a punto percorsi e strumenti specifici per facilitare l'esperienza di fruizione dei propri servizi.

Storicity ha avuto la possibilità di collaborare con le istituzioni locali per promuovere il patrimonio culturale e artistico della città e della provincia e l'accessibilità degli spazi pubblici e dei luoghi di interesse culturale. Grazie alla sperimentazione di nuove soluzioni per l'accessibilità, Storicity ha acquisito una maggiore consapevolezza delle esigenze delle persone con disabilità e ha consolidato la propria posizione nel mercato dei servizi turistici e culturali inclusivi.

IL PROGETTO



**20
23**
BERGAMO
BRESCIA
Capitale Italiana
della Cultura

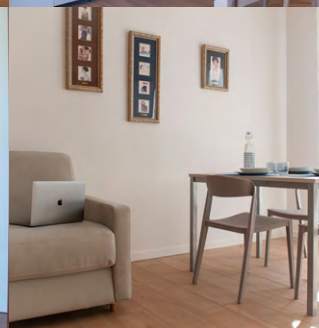
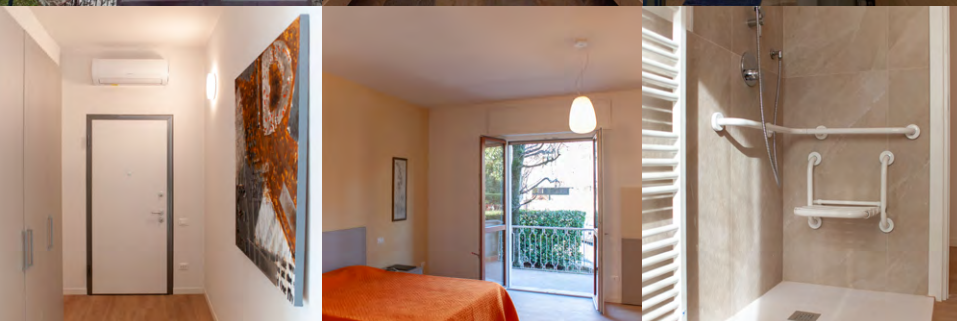


APPARTAMENTI

Il progetto ha a disposizione 8 appartamenti che sono stati ristrutturati con l'intento di adibirli a case vacanza per uno specifico target: persone con disabilità, anziani over 65, donne in gravidanza, persone con problemi di deambulazione o in convalescenza da incidenti e infortuni, famiglie con passeggino per bambini piccoli. Nello specifico Storicità ha 2 appartamenti a Bergamo, 4 appartamenti ad Azzano S. Paolo e 2 a Pizzino in Val Taleggio.

La ristrutturazione degli appartamenti è stata terminata nel 2022 e nel 2023 sono pronti per essere messi nella rete dell'offerta di ospitalità accessibile.

8 APPARTAMENTI RISTRUTTURATI



PERCORSI TURISTICI

VISITE GUIDATE

Abbiamo realizzato diversi percorsi turistici accessibili, mirati a diverse tipologie di disabilità (motorie, sensoriali, cognitive) per Città Alta e la Val Taleggio.

Il pacchetto turistico di Città Alta permette di scoprire la storia e la cultura della città, mentre il pacchetto in Val Taleggio offre l'opportunità di conoscere il patrimonio naturalistico e le tradizioni locali. I percorsi turistici sono supportati da "facilitatori" che forniscono assistenza personalizzata in base alle esigenze del turista.

VISITE ACCESSIBILI

In collaborazione con l'architetto specializzato in accessibilità e guida turistica Nicola Eynard abbiamo valutato la fattibilità dei tour sul campo, considerando la raggiungibilità dei punti di partenza, l'accessibilità delle esperienze e le informazioni sulle condizioni delle strade, le pendenze e i servizi igienici accessibili. Il pacchetto montagna è dedicato alla scoperta della Val Taleggio, con visite alle realtà locali e un'escursione in alta montagna presso il rifugio Gherardi.

TOUR TESTATI

I percorsi sono stati testati nel 2022 con delle visite guidate di prova realizzate sul campo con un pubblico di volontari e associazioni che si è impegnato a trovare eventuali aspetti da migliorare nella nostra offerta.

1 ATTENZIONE AI LUOGHI E ALLE PERSONE

Storicity promuove itinerari turistici sostenibili e percorsi culturali accessibili a tutti.

2 LA PERSONA: VIAGGIATORE E CITTADINO

Storicity incoraggia un dialogo profondo tra viaggiatore e territorio, tra diritti e inclusione.

3 IL PATRIMONIO DI STORIE

Storicity valorizza il patrimonio di storie che compongono l'identità delle persone e dei territori.

4 FORMAZIONE E LAVORO

Storicity vuole formare le persone con disabilità e creare per loro nuove opportunità lavorative.

5 UNA RETE FORTE E APERTA

Storicity fa interagire Terzo settore, enti pubblici, operatori privati e istituzioni culturali.

6 IL TURISMO È PER TUTTI

Storicity propone pacchetti turistici costruiti sulle esigenze e le peculiarità di ognuno.

7 IL TEMPO DELL'INCANTO

Storicity prevede la scoperta lenta e l'incanto dell'esplorazione.

8 DIRITTO ALL'OSPITALITÀ E ALLA VISITA PER TUTTI

Ogni persona ha il diritto di muoversi, conoscere, visitare, indipendentemente dalle sue origini, fragilità, caratteristiche fisiche, capacità cognitive.

9 TURISMO: RIGENERAZIONE E PARTECIPAZIONE

Storicity vuole rigenerare i territori e incoraggiare il confronto e la partecipazione.

10 BENESSERE CONDIVISO

Storicity promuove il benessere di chi visita un territorio e di chi lo abita, entrambi protagonisti.



STORIGUY

Nel 2022 è stato organizzato un corso di formazione tenuto dall'architetto e guida turistica Nicola Eynard con l'obiettivo di fornire competenze turistiche a persone con disabilità, al fine di poter svolgere il ruolo di "Storiguy".

Le Storiguy sono persone con disabilità, desiderose di valorizzare la loro esperienza di vita e il territorio in cui abitano. Il loro scopo è quello di accompagnare la guida turistica e supportarla nella narrazione della visita.

Al corso hanno partecipato 9 persone con disabilità di diverso tipo (motoria, cognitiva e sensoriale) che hanno dimostrato interesse e capacità per le tematiche turistiche. Quattro dei partecipanti (in base alla loro disponibilità di tempo e interesse) hanno collaborato alla realizzazione di diverse esperienze pilota nei tour in Città Alta, accompagnando i visitatori durante le visite guidate e arricchendo le spiegazioni con le loro esperienze o conoscenze specifiche di attrazioni culturali.

Questo coinvolgimento continuerà con una sempre maggiore partecipazione di queste persone. Inoltre, **sono state realizzate delle videointerviste disponibili sulla pagina YouTube di Storicity, in cui le "Storiguy" descrivono la città attraverso il loro punto di vista.**

ACCOMPAGNATORI CON DISABILITÀ

VIDEOINTERVISTE

SUPPORTO ALLE DISABILITÀ

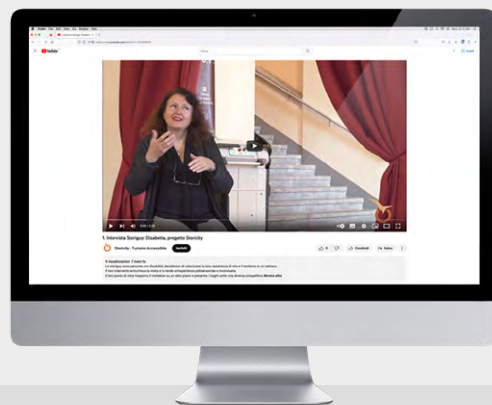
FACILITATORE TURISTICO

La figura del facilitatore turistico è stata introdotta all'interno del progetto Storicity con l'obiettivo di garantire una maggiore inclusione dei turisti con disabilità. **Il facilitatore turistico è una figura formata per fornire supporto alle persone con disabilità durante la visita turistica, in modo da garantire la massima accessibilità possibile.**

Il facilitatore turistico è responsabile di organizzare la visita in modo tale da soddisfare le esigenze specifiche delle persone con disabilità e si occupa di prenotare l'accesso a luoghi e attrazioni turistiche accessibili e di garantire che la visita sia effettuata in sicurezza e nel rispetto delle esigenze del turista. Inoltre, il facilitatore turistico è in grado di comunicare con la persona con disabilità in modo efficace, utilizzando un linguaggio chiaro e semplice, e adattando il proprio stile di comunicazione alle esigenze specifiche del turista.

PERCORSI DI FORMAZIONE

Nello specifico nel 2022 abbiamo attivato due percorsi di formazione per due facilitatori turistici. Il primo percorso della durata di 24 ore si è tenuto in collaborazione con "Cityfriend" e si è svolto interamente online. Il secondo percorso, della durata di 8 ore, è stato realizzato in collaborazione con Nicola Eynard, guida turistica e architetto, per la conoscenza sul campo delle strade accessibili di Città Alta.



@storicity-turismoaccessibile



PROSPETTIVE FUTURE

Il progetto “Storicity” ha raggiunto un importante traguardo con la realizzazione dei pacchetti turistici accessibili e la messa a disposizione di case vacanze prive di barriere architettoniche.

I percorsi turistici sono stati testati e valutati positivamente da visitatori con disabilità motoria, sensoriale e cognitiva, dimostrando l'efficacia del lavoro svolto finora. Gli appartamenti sono ormai pronti e dal 2023 potranno essere prenotati da chiunque desideri trascorrere un periodo di vacanza in queste splendide zone, senza dover preoccuparsi di barriere architettoniche o limitazioni di accesso.

Guardando al futuro, ci sono numerose prospettive per il progetto “Storicity”. Una delle sfide principali sarà quella di promuovere l'iniziativa e sensibilizzare il pubblico sulla sua importanza. **Sarà necessario sviluppare una strategia efficace per raggiungere il pubblico target e far conoscere il progetto al di là dei confini locali.**

Sarà importante continuare a lavorare sulle tematiche di accessibilità e inclusione, cercando di coinvolgere sempre più persone con disabilità nell'organizzazione delle attività turistiche e nella figura delle Storiguy. La figura del facilitatore turistico potrebbe essere ulteriormente sviluppata e implementata, permettendo di gestire al meglio le esigenze dei visitatori con disabilità e garantendo loro un'esperienza turistica sempre più inclusiva e soddisfacente.

Il progetto “Storicity” può diventare un modello di riferimento per il turismo accessibile a livello nazionale ed internazionale, contribuendo ad una maggiore inclusione sociale e a una maggiore valorizzazione del patrimonio culturale e naturalistico del territorio.

ACCOMPAGNATORI CON DISABILITÀ

SFIDE E STRATEGIE

UN MODELLO DI RIFERIMENTO



CREIAMO BENESSERE E LEGAMI

TURISMO E CULTURA
ACCESSIBILI A TUTTI

STORICITY
STORIE DI TURISMO ACCESSIBILE



ORGANIGRAMMA BERGAMO LAVORO

ORGANIGRAMMA

L'Assemblea dei soci elegge un Consiglio di Amministrazione che resta in carico tre anni e nomina un Presidente in qualità di Legale Rappresentante e responsabile.

A seguito della gestione e del coordinamento delle attività sulle tre sedi il Consiglio di Amministrazione ha nominato un Responsabile di Sede Pedrengo Via Giardini, dandogli ampio mandato nell'organizzazione e nella gestione delle varie lavorazioni.

Dal 2022 è stato introdotto un responsabile dell'area sociale che coordina le attività della sede di Pedrengo in Via Colleoni, della sede di Colognola e delle attività che la cooperativa svolge presso la Schneider Electric. Infine abbiamo l'area educativa che viene gestita dalla nostra responsabile educativa.

TIPOLOGIA DI GOVERNO

Nella tabella vengono schematizzate alcune informazioni rispetto agli amministratori della Cooperativa:

NOME	CARICA	TIPOLOGIA DI SOCIO
CARLA ROSSI	PRESIDENTE	SOCIO LAVORATORE
MANENTI LUIGI RAPPRESENTANZA DI ANMIC	VICE PRESIDENTE	SOCIO FONDATORE
PIERANGELO ANTONINI	CONSIGLIERE	VOLONTARIO
FEDERICO PASINELLI	CONSIGLIERE	SOCIO LAVORATORE
MARIA GRAZIA BETTINESCHI	CONSIGLIERE	SOCIO LAVORATORE

ORGANI DI CONTROLLO

Da Dicembre 2019 la Cooperativa ha nominato un collegio sindacale composto da:

NOME	CARICA
ELENA BARCELLA	PRESIDENTE COLLEGIO SINDACALE
SIMONE GNAN	SINDACO
GIOVANNI DATEI	SINDACO

AFFIDARSI A NOI SIGNIFICA

CONTARE su una **partnership** di lungo termine e avviare una **relazione** duratura. Il rapporto in stretta sintonia con il nostro partner consente ad entrambi una crescita costante nel tempo e una reciproca soddisfazione.

AVERE a disposizione una **business unit** autonoma, scalabile ed efficiente. Sfruttiamo al massimo la nostra versatilità organizzativa grazie alle nostre due divisioni operative.

FACILITARE l'implementazione in azienda di **politiche attive del lavoro**. Promuoviamo e gestiamo processi di disability mgmt e progetti di inserimento lavorativo performanti.

SFRUTTARE il nostro **radicamento sul territorio** contribuendo ad iniziative a **forte impatto sociale**. Siamo fautori di cambiamento grazie ai nostri progetti mirati a generare benessere sociale e vita di qualità.



RISULTATI IMPORTANTI

*Dati al 2023

20

ANNI

durata media
collaborazione con
i nostri clienti

13

PARTNERSHIP

attive con grandi e medie
aziende del territorio

3

SEDI

operative

1.321

GAMMA

articoli lavorati

100%

PERFORMANCE
/ CONFORMITÀ

35

ADDETTI

alla produzione

11

CONVENZIONI

ex Art. 14 in essere

18

LAVORATORI

disabili assunti

10

PROGETTI/ANNO

formazione on the job

15

ENTI PUBBLICI

con cui collaboriamo

30

PROGETTI/ANNO

socio-occupazionali

2

PROGETTI

innovativi
sul turismo accessibile

SOSTENIBILITÀ, CURA E QUALITÀ

Collaborando con noi, un'azienda può contare su un partner del Terzo Settore insieme a cui **ottimizzare la propria performance e quantificare impatti positivi conformi agli standard di sostenibilità integrata stabiliti dalle policies internazionali ESG***.

*CSRD Corporate Sustainability Reporting Directive

GRI

GRI 203 Impatti economici indiretti
GRI 308 Valutazione ambientale dei fornitori
GRI 401 Occupazione
GRI 402 Gestione del lavoro e sindacati
GRI 403 Salute e sicurezza sul lavoro
GRI 404 Formazione e istruzione
GRI 405 Diversità e pari opportunità
GRI 406 Non discriminazione
GRI 413 Comunità locali
GRI 414 Valutazione sociale dei fornitori

EFRAG

ESRS E5 Resources and circular economy
ESRS S1 Own workforce
ESRS S2 Workers in the value chain
ESRS S3 Affected communities
ESRS S4 Customers and end-users
ESRS G1 Business conduct

BERGAMO LAVORO

UNA COOPERATIVA SOCIALE CON UNA DUPLICE ANIMA



Il modello della cooperativa unisce il **mondo del lavoro** e quello dell'**inclusione sociale** che si incontrano definendo **un'identità unica: la nostra.**

VICINI ALLE PERSONE NEL FARE IMPRESA

partnership industriale,
efficienza operativa

- Reparti di produzione per il settore manifatturiero provinciale.
- Assemblaggi di qualità e performance di produttività su ogni commessa.

VICINI ALLE PERSONE NELL'INCLUSIONE

lavoratori fragili,
impatto sociale

- Formazione on the job e inserimento lavorativo di persone fragili.
- Laboratorio Socio-Occupazionale.
- Progetto Storicity per il turismo accessibile.



INCLUSIONE E BENESSERE

1988

L'associazione ANMIC fonda la Cooperativa per offrire opportunità socio occupazionali a persona con disabilità.

1998

La Cooperativa inizia a strutturare dei luoghi professionalizzanti per persone fragili.

2009

La Cooperativa si trasforma in luogo di inserimento lavorativo, dove la priorità è il lavoro come leva inclusiva.

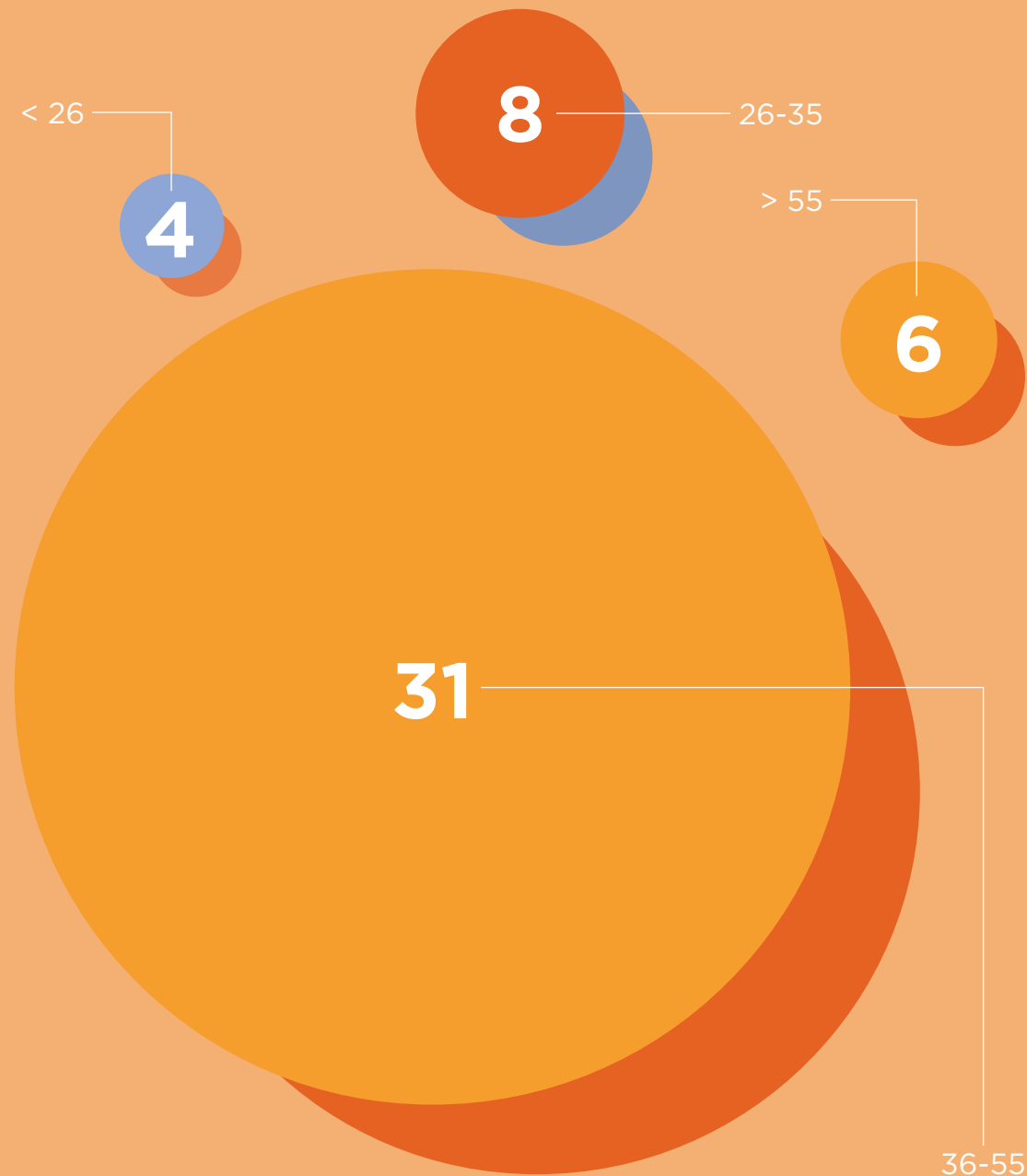
2013

Attraverso un processo di industrializzazione, in continua evoluzione, apriamo una nuova sede.

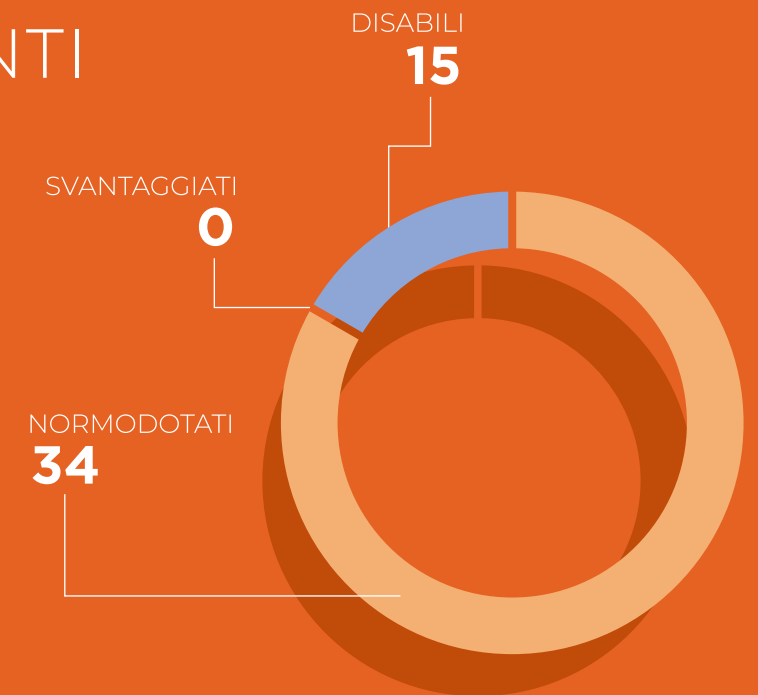
2022

Attraverso un processo di apertura al territorio implementiamo progetti in ambito di accoglienza turistica.

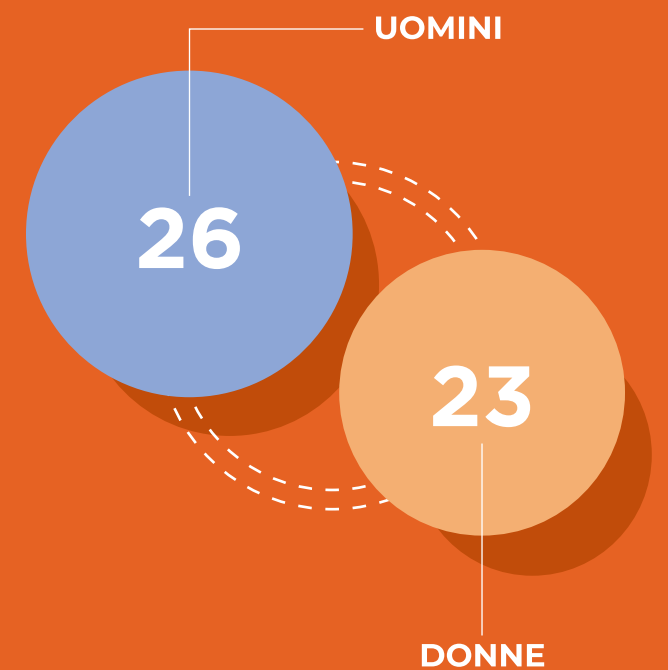
FASCE D'ETÀ



TIPO DI DIPENDENTI



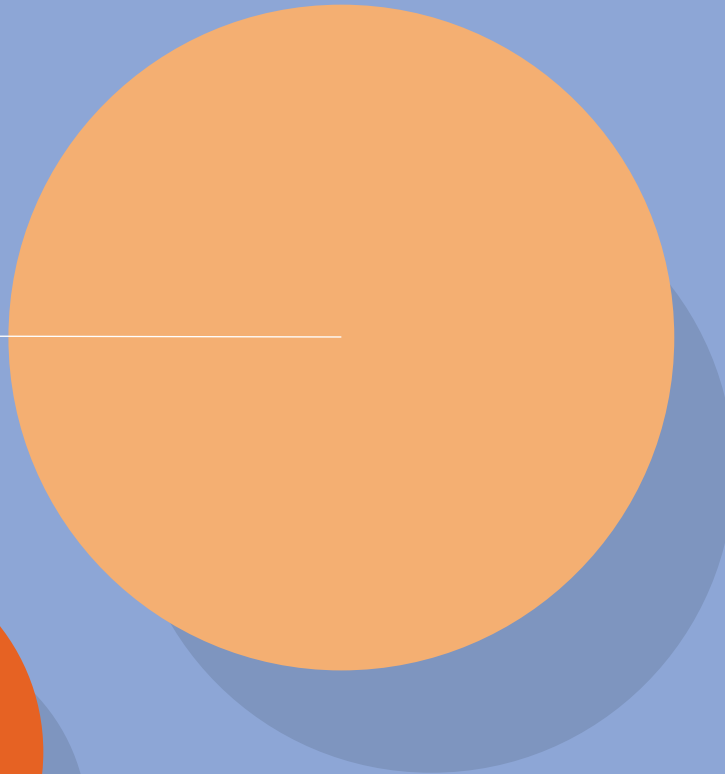
GENERE DEI DIPENDENTI



ORE LAVORATE

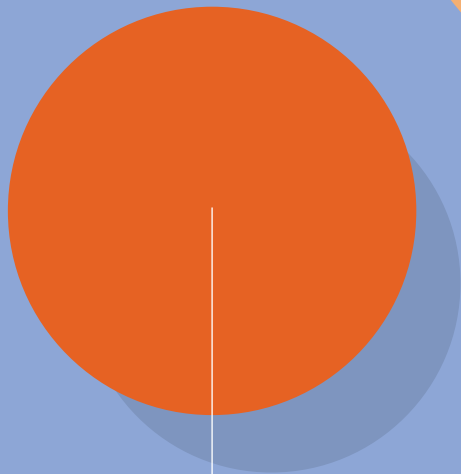
61.910

ORE DI LAVORO
ORDINARIO



242

ORE DI LAVORO
SUPPLEMENTARE



4.746

ORE DI LAVORO
STRAORDINARIO

TEMPO DETERMINATO E INDETERMINATO

INDETERMINATO

DETERMINATO

7

41

PART TIME E FULL TIME

RISORSE
PART TIME

26

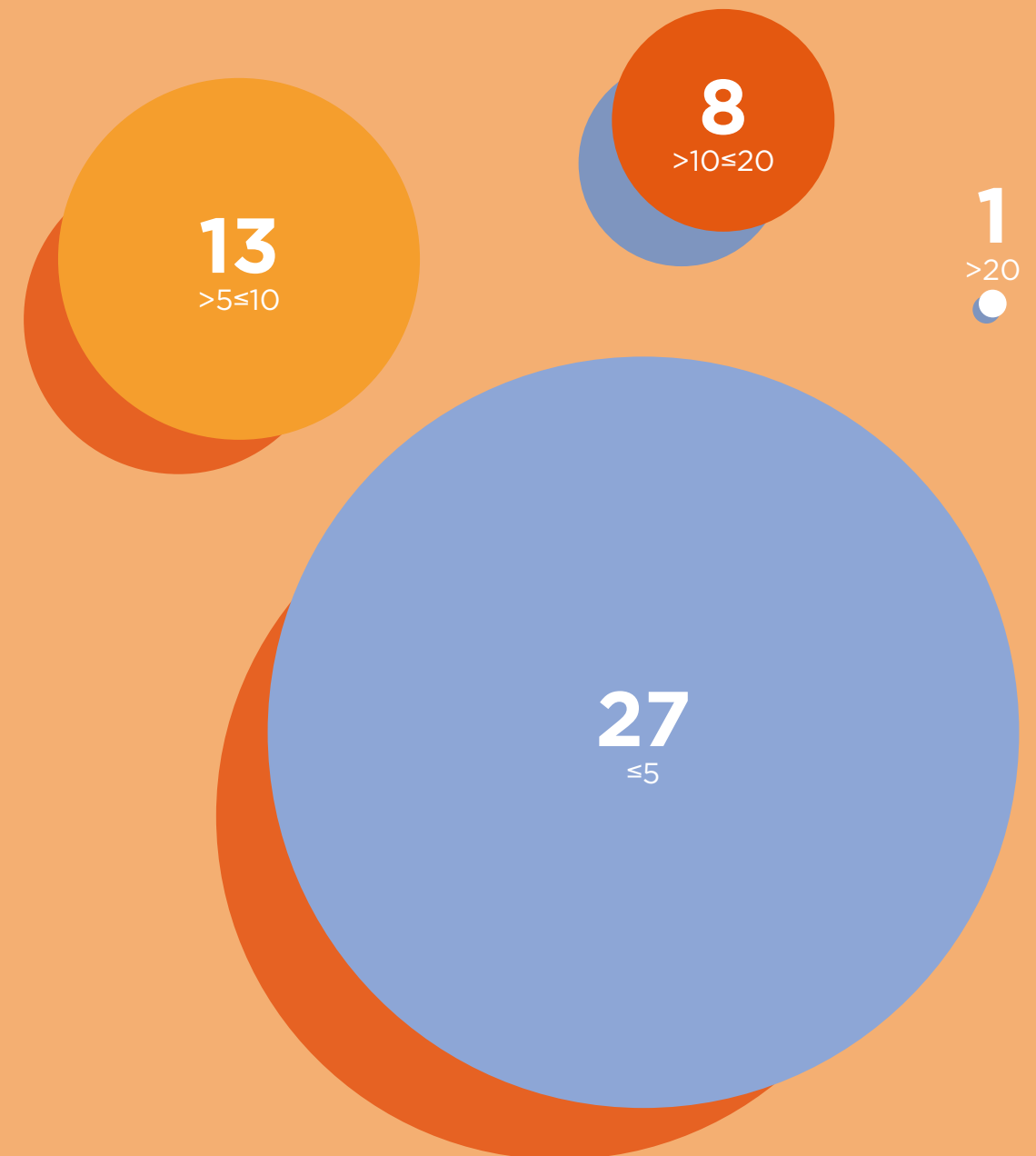
22

RISORSE
FULL TIME

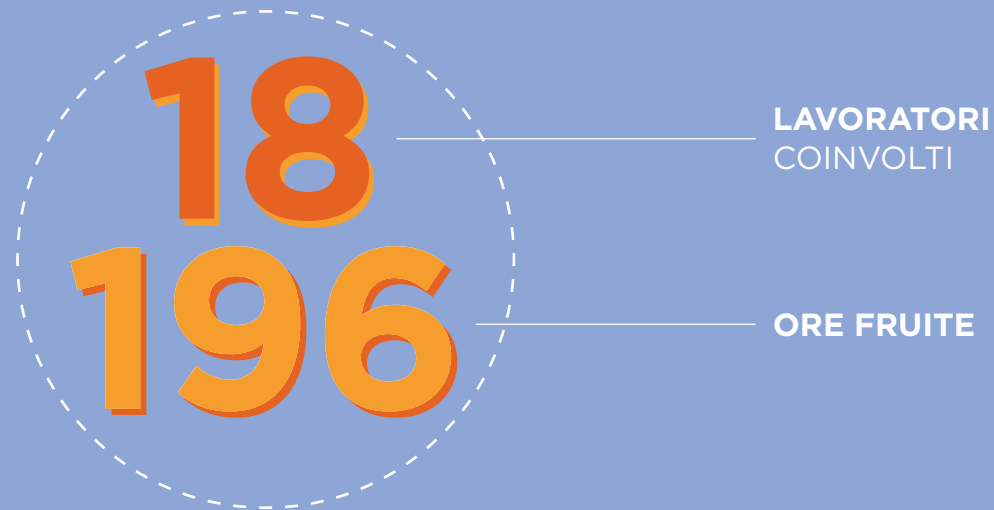
ASSUNZIONI E STABILIZZAZIONI



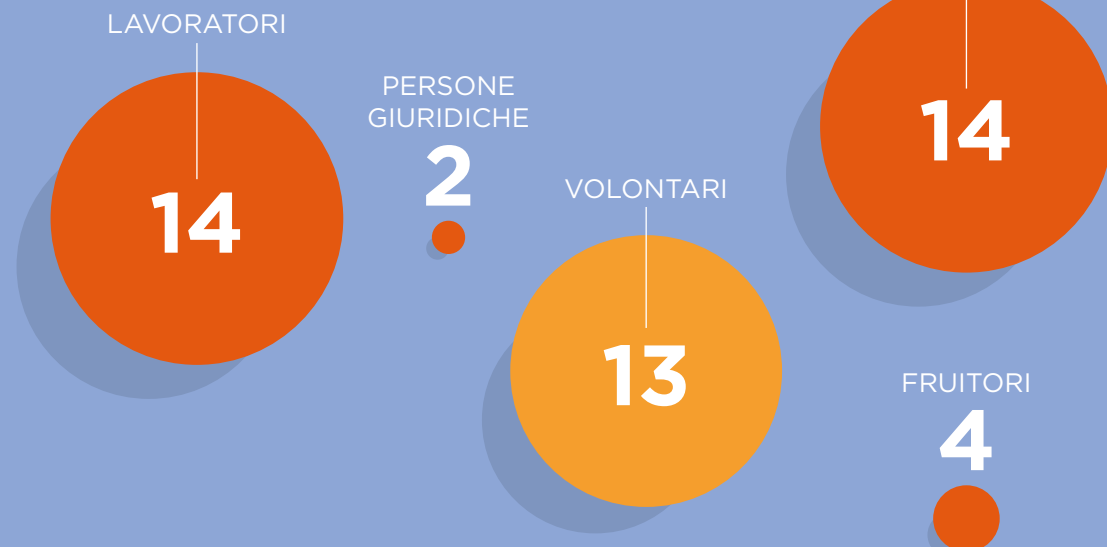
ANZIANITÀ IN COOPERATIVA



ORE DI FORMAZIONE



NUMERO SOCI COOPERATIVA



INFORMAZIONI GENERALI SULL'IMPRESA

DENOMINAZIONE	BERGAMO LAVORO SOCIETÀ COOPERATIVA SOCIALE
SEDE	VIA DELLE INDUSTRIE, 7 24127 BERGAMO (BG)
CAPITALE SOCIALE	15.650,00 EURO
CAPITALE SOCIALE INTERAMENTE VERSATO	NO
CODICE CCIAA	BG
PARTITA IVA	01872720162
CODICE FISCALE	01872720162
NUMERO REA	243847
FORMA GIURIDICA	SOCIETÀ COOPERATIVA
SETTORE DI ATTIVITÀ PREVALENTE (ATECO)	889900
SOCIETÀ IN LIQUIDAZIONE	NO
SOCIETÀ CON SOCIO UNICO	NO
SOCIETÀ SOTTOPOSTA AD ALTRUI ATTIVITÀ DI DIREZIONE E COORDINAMENTO	NO
APPARTENENZA A GRUPPO	NO
NUMERO DI ISCRIZIONE ALL'ALBO DELLE COOPERATIVE	A114227

STATO PATRIMONIALE ABBREVIATO - ATTIVO

ATTIVO	31/12/2022	31/12/2021
A) CREDITI VERSO SOCI PER VERSAMENTI ANCORA DOVUTI	25	50
B) IMMOBILIZZAZIONI		
I - IMMOBILIZZAZIONI IMMATERIALI	56.817	59.265
II - IMMOBILIZZAZIONI MATERIALI	275.145	156.209
III - IMMOBILIZZAZIONI FINANZIARIE	41.031	41.031
TOTALE IMMOBILIZZAZIONI (B)	372.993	256.505
C) ATTIVO CIRCOLANTE		
I - RIMANENZE	11.927	11.927
II - CREDITI	601.742	496.636
esigibili entro l'esercizio successivo	597.554	496.367
esigibili oltre l'esercizio successivo	4.188	269
IV - DISPONIBILITÀ LIQUIDE	377.120	507.373
TOTALE ATTIVO CIRCOLANTE (C)	990.789	1.015.936
D) RATEI E RISCONTI	17.421	16.136
TOTALE ATTIVO	1.381.228	1.288.627

STATO PATRIMONIALE ABBREVIATO - PASSIVO

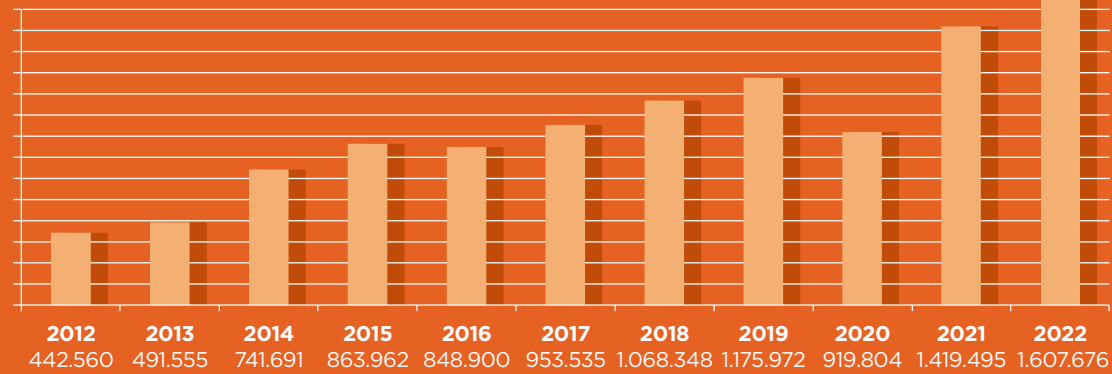
PASSIVO	31/12/2022	31/12/2021
A) PATRIMONIO NETTO		
I - CAPITALE	15.650	15.550
IV - RISERVA LEGALE	191.705	164.962
V - RISERVE STATUTARIE	264.999	205.273
VI - ALTRE RISERVE	-	1
IX - UTILE (PERDITA) DELL'ESERCIZIO	85.441	89.143
TOTALE PATRIMONIO NETTO	557.795	474.929
B) FONDI PER RISCHI E ONERI	3.342	3.342
C) TRATTAMENTO DI FINE RAPPORTO DI LAVORO SUBORDINATO	341.599	273.070
D) DEBITI	467.958	499.246
esigibili entro l'esercizio successivo	318.847	295.894
esigibili oltre l'esercizio successivo	149.111	203.352
E) RATEI E RISCONTI	10.534	38.040
TOTALE PASSIVO	1.381.228	1.288.627

CONTO ECONOMICO ABBREVIATO

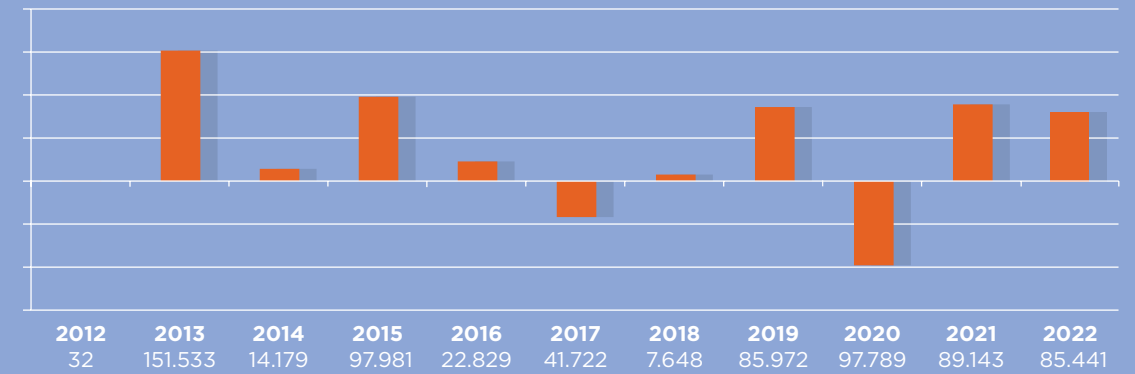
	31/12/2022	31/12/2021
A) VALORE DELLA PRODUZIONE		
1) RICAVI DELLE VENDITE E DELLE PRESTAZIONI	1.607.676	1.419.495
5) ALTRI RICAVI E PROVENTI	-	-
CONTRIBUTI IN CONTO ESERCIZIO	124.673	66.205
ALTRI	33.728	28.085
TOTALE ALTRI RICAVI E PROVENTI	158.401	94.290
TOTALE VALORE DELLA PRODUZIONE	1.766.077	1.513.785
B) COSTI DELLA PRODUZIONE		
6) PER MATERIE PRIME, SUSSIDIARIE, DI CONSUMO	51.082	52.347
7) PER SERVIZI	275.758	190.565
8) PER GODIMENTO DI BENI DI TERZI	98.499	91.492
9) PER IL PERSONALE	-	-
A) SALARI E STIPENDI	866.244	771.640
B) ONERI SOCIALI	200.095	175.150
C/D/E) TRATT. DI FINE RAPPORTO, TRATT. DI QUIESCENZA, ALTRI COSTI DEL PERSONALE	104.059	67.572
c) trattamento di fine rapporto	85.639	63.044
e) altri costi	18.420	4.528
TOTALE COSTI PER IL PERSONALE	1.170.398	1.014.362
10) AMMORTAMENTI E SVALUTAZIONI	-	-
A/B/C) AMMORTAMENTO DELLE IMMOBILIZZAZIONI IMMATERIALI E MATERIALI, ALTRE SVALUTAZIONI DELLE IMMOBILIZZAZIONI	46.869	39.041
a) ammortamento delle immobilizzazioni immateriali	19.184	12.641

b) ammortamento delle immobilizzazioni materiali	27.685	26.400
d) svalutazioni dei crediti compresi nell'attivo circolante e delle disponibilità liquide	10.000	10.000
TOTALE AMMORTAMENTI E SVALUTAZIONI	56.869	49.041
13) ALTRI ACCANTONAMENTI	-	3.342
14) ONERI DIVERSI DI GESTIONE	24.199	17.506
TOTALE COSTI DELLA PRODUZIONE	1.676.805	1.418.655
DIFFERENZA TRA VALORE E COSTI DELLA PRODUZIONE (A - B)	89.272	95.130
C) PROVENTI E ONERI FINANZIARI		
16) ALTRI PROVENTI FINANZIARI	-	-
A) DA CREDITI ISCRITTI NELLE IMMOBILIZZAZIONI	-	-
altri	450	450
TOTALE PROVENTI FINANZIARI DA CREDITI ISCRITTI NELLE IMMOBILIZZAZIONI	450	450
D) PROVENTI DIVERSI DAI PRECEDENTI	-	-
altri	1.830	31
TOTALE PROVENTI DIVERSI DAI PRECEDENTI	1.830	31
TOTALE ALTRI PROVENTI FINANZIARI	2.280	481
17) INTERESSI ED ALTRI ONERI FINANZIARI	-	-
ALTRI	6.111	6.468
TOTALE INTERESSI E ALTRI ONERI FINANZIARI	6.111	6.468
TOTALE PROVENTI E ONERI FINANZIARI (15+16-17+-17-BIS)	(3.831)	(5.987)
RISULTATO PRIMA DELLE IMPOSTE (A-B+-C+-D)	85.441	89.143
21) UTILE (PERDITA) DELL'ESERCIZIO	85.441	89.143

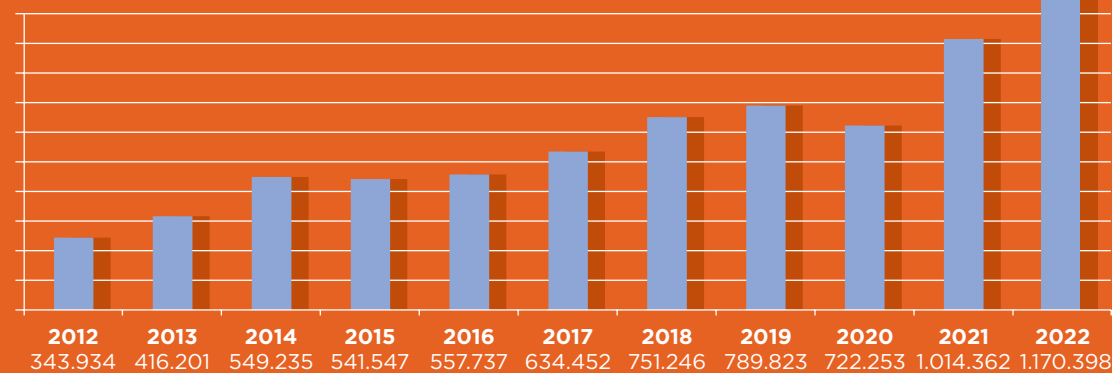
RICAVI



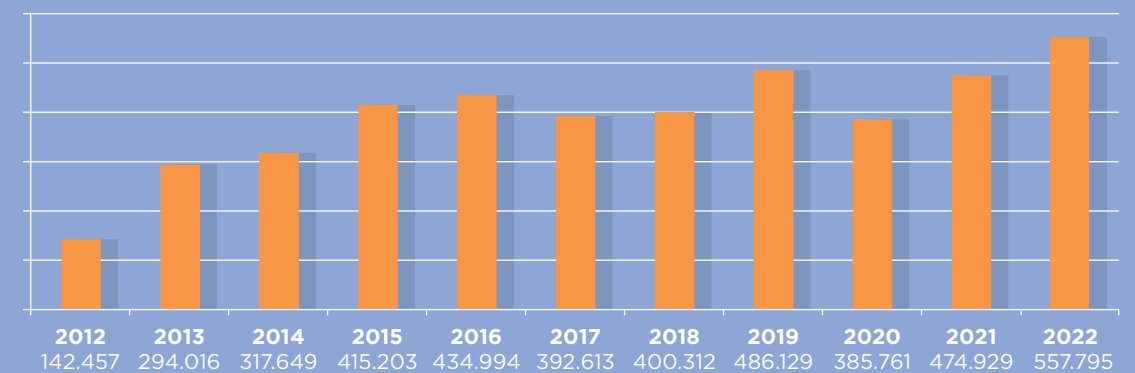
REDDITO NETTO



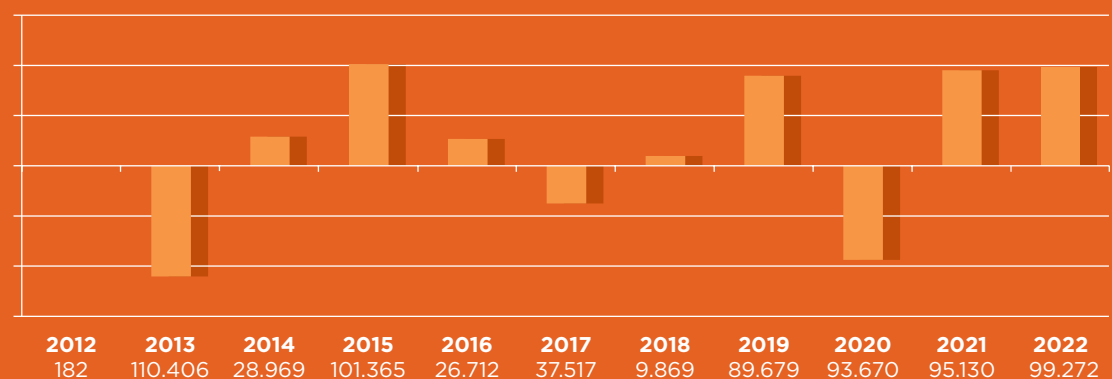
COSTI DEL PERSONALE



PATRIMONIO NETTO



REDDITO OPERATIVO





BERGAMO LAVORO
Società Cooperativa Sociale

Via dell'Industria, 7
24127 Bergamo (BG)
Tel. +39.035.330.487

P. IVA 01872720162
info@coopbergamolavoro.it
coopbergamolavoro.it